

CDS Info

N 159 - octobre 1998

Feuille de liaison du COMITÉ DÉPARTEMENTAL DE SPÉLÉO DU JURA

Rédaction : B. MISCHLER - Buclans 39170 Lavans les Saint Claude - Tél.: 03.84.42.28.37

Itinérés : 06.81.05.60.62 - E-mail : bruno.mischler@wanadoo.fr

Président : P.LAFOSSE - Rue du Soudan 39110 Andelot - Tél.: 03.84.51.46.57

Date limite d'envoi des manuscrits pour le n°159 : 20 octobre 1998

ÉDITORIAL

UN CONGRÈS GRAND NORD-EST TRÈS ÉLARGI

BELGES, Allemands, Suisses et même Hongrois sont venus s'ajouter au groupe de Français venus des régions du nord-est (Franche-Comté bien entendu, mais aussi Bourgogne, Alsace, Lorraine, Rhône-Alpes) à l'occasion du congrès régional de Franche-Comté à Cerniébaud les 17 et 18 octobre 1998.

Au total, plus de 160 personnes qui ont pu regarder les expositions et les diaporamas (Chine et Crête), acheter des bulletins et autres objets divers, visiter les "classiques" locales (Baume de la Favière, Baume à Bélard...) et découvrir un petit coin du Haut-Jura. En résumé, se retrouver pour partager une même passion.

Un vin d'honneur pour les officiels était organisé samedi midi. Hormis les représentants de la presse locale, avaient répondu à notre invitation le Conseiller Général du canton de Nozeroy, M. Muyard et un membre du bureau du CROS, M. Choby.

Les congressistes n'étant attendus qu'à partir de 14 h, un apéritif du congrès a été servi à 19 h, en présence de l'ensemble des participants (qui n'eurent pas froid... du fait du nombre de personnes au m² !).

Une centaine de personnes ont partagé le repas du soir, quelque peu agrémenté sur sa fin d'un choix intéressant de bières belges...

Merci à nos amis du Nord !

Un congrès réussi, semble-t-il, de l'avis des participants qui ont particulièrement apprécié la structure d'accueil (le Centre Nordique, bien adapté) et le site de la Haute-Joux paré de sa belle forêt automnale, tout cela sous un agréable soleil (que nous avions commandé pour l'occasion, bien entendu !).

L'organisation compte également beaucoup dans la réussite globale de ces deux jours. Je tiens à remercier ici les quelques Jurassiens (ils n'étaient pas très nombreux !) qui y ont contribué : Jean-Luc et Séverine Gabet (ASSC), François Jacquier, Christelle Duparchy et Denis Millet (SCSC), Jean-Michel Dugois (SCLC), Sylvain Collin (GRSP), sans oublier les deux courageux de la buvette / sandwiches, Jacky et Pierre-Yves Comte (Port-Lesney) qui n'ont pas décollé de leur stand pour le moins aéré et rafraîchissant ! Grand merci à eux.

Je trouve regrettable que certains clubs jurassiens n'aient pas été représentés (ou si peu !), pour une fois qu'une manifestation se déroulait chez nous et qu'elle ouvrait des possibilités, par exemple de prospection à grande échelle d'un secteur toujours prometteur...

Enfin, rien de neuf ! Ce sont bien toujours les mêmes qui s'investissent pour la communauté.

(C'était la note d'humeur de la Présidente !).

P. LAFOSSE

VIE DU CDS

ASSEMBLÉE GÉNÉRALE DU CDS
samedi 19 décembre à 14 h 30 à la
Base de la Roche (Champagnole)
Tous les membres du CDS sont con-
viés.

ACTIVITÉS DU BUREAU

18 septembre à Besain : reconnaissance des différents ateliers techniques réalisables dans les bois de Malrocher en vue de l'organisation du "Vital 1998". Concertation avec les organisateurs de "Vital Entreprise".

18 septembre à Miserey-Salines : réunion du Comité Directeur de la Ligue, élargie aux présidents de CDS.

25 et 26 septembre à Besain : mise en place des ateliers et encadrement des activités prévues pour le "Vital".

03 octobre à Andelot : réunion du bureau du CDS, élargie aux présidents de clubs et organisateurs du congrès régional.

17 et 18 octobre à Cerniébaud : organisation du congrès régional.

23 octobre à Besançon : représentation de la Ligue à la soirée des Crosses du CROS au Kursaal.

26 et 27 octobre au CREPS de Chalain : encadrement de l'UF karstologie de la formation BEES.

TRAVAUX À LA BORNE AUX CASSOTS

LORS de la journée "Grotte ouverte" du 20 juin, la principale tranche des travaux effectuée par les différents clubs du CDS a été inaugurée.

La présence de M. Millet, Conseiller Général du canton de Voiteur, du Directeur Départe-

mental de la Jeunesse et des Sports et de M. Tissot, adjoint au Maire de Nevy sur Seille, nous a offert l'opportunité de présenter notre sport et de discuter du problème de l'accès aux cavités.

Depuis, les travaux à l'intérieur de la grotte ont été entrepris. Après quatre après-midi d'efforts, le mur de soutènement arrive à mi-hauteur.

S. COLLIN

RÉUNION DU COMITÉ RIVIÈRE DU SURAN

LE jeudi 10 septembre 1998 se tenait à Saint Julien sur Suran une réunion du Syndicat Intercommunal d'Aménagement et d'Entretien du Suran visant à élaborer un contrat "Rivière". Sous la présidence de Jacques Boyon était réunie une centaine de personnes. DDASS, DDA, DIREN, Syndicat des Eaux, Comité Départemental de la Pêche, ADAPEMONT, Comité Départemental du Tourisme, élus des communes concernées, CDS de l'Ain et du Jura entre autres étaient représentés.

Les principaux objectifs de ce contrat "Rivière" sont : l'amélioration de l'assainissement, la protection de certaines habitations contre les crues, la restauration du lit et des berges, la gestion de la ressource en eau, le colmatage des fuites, la mise en valeur du milieu naturel et du développement touristique, l'entretien et la gestion du Suran. Le contrat couvre la totalité du cours d'eau et de ses affluents répartis sur 21 communes du Jura et 16 de l'Ain, ce qui concerne environ 10 000 habitants.

Le projet sera bouclé courant 1999 et sera soumis au Comité National des Contrats Rivière et au Ministère de l'Environnement pour validation. L'ensemble des travaux se réalisera sur une durée de 5 ans et sera financé par l'état, l'Agence de l'Eau, les régions, les départements et les communes.

Le CDS est peu concerné par ce projet, à priori aucune réglementation ou autre interdiction ne menace notre activité (une fois n'est pas coutume).

Cependant si nous étions consultés par le Syndicat, nous n'agirions qu'après concertation avec nos collègues de l'Ain qui ont suivi les débats depuis le début.

D. MILLET

RÉUNION-REPAS AU PRESBYTÈRE

VOILÀ des réunions qui mériteraient de se renouveler plus souvent !

Une douzaine de personnes étaient présentes ce vendredi 18 septembre au presbytère de Miserey-Salines, chez notre président de Ligue. Au cours d'un délicieux repas, préparé par ses soins, les discussions ont concerné principalement deux sujets : la préparation du Congrès Régional et la lettre de Michel Baille aux Grands Électeurs (sur les problèmes financiers de notre fédération ---> comment réagir ? quelles actions mener ?). D'autres questions diverses furent abordées : les nouvelles formules du déroulement du stage initiateur (info R.Limagne), la préparation du rassemblement national 1999 à Mandeuve (info C. Paris), la participation de la Ligue à la soirée des crosses du CROS, et puis... les quelques premières en cours dans la région ; on ne peut s'empêcher de revenir au but premier qui nous rassemble : la spéléo !
Prochain Comité Directeur : sans doute courant janvier.

P. LAFOSSE

ACROBATIES À MALROCHER...

L'ORGANISME "Vital Association" a sollicité le CDS pour l'organisation d'une petite partie du "Vital Entreprises 98". Pour ceux qui ne connaissent pas, le "Vital" se déroule sur trois jours chaque année, quelque part en Bourgogne ou en Franche-Comté et s'adresse à des équipes sportives d'entreprises locales. Le but : dynamiser le personnel de l'entreprise et surtout faire un peu de publicité, l'équipe gagnante se voyant attribuer une coupe.

Nous avons ainsi vu défiler au gouffre Pédagogique, à l'aven de la Vache, au "rayon de soleil"...etc. de jeunes (et moins jeunes) sportifs, équipés de casques VTT, d'un baudrier et de longes, d'un descendeur de montagne, de Kway et de baskets... le tout sous le nom d'une marque bien connue du type Amora, Peugeot, V33 ... pour ne citer que quelques-unes des plus grosses entreprises.

Au total, 62 équipes de 4 personnes, encadrées par six spéléos (pour ce qui est du samedi) et une centaine d'organisateur de l'association. Je vous laisse faire le total et imaginer l'ambiance qui régnait ce matin là dans les bois de Malrocher, avec en toile de fond la pluie persistante qui se mit à tomber...

On entendit, pour une fois, résonner autre chose que des coups de fusil dans le bois !

Statistiquement, il aurait dû se produire un certain nombre d'incidents. D'ailleurs, des équipes médicales étaient présentes, prêtes à intervenir. Le groupe s'en tira avec 3 entorses et quelques rares abandons pour raison de santé.

Signalons tout de même que sur ces trois jours, les participants enchaînaient à une allure édifiante VTT, canoë, spéléo, descente de cascades, course à pieds, etc. Les temps de repos et de récupération étaient plus que brefs !

Financièrement, cette opération s'est révélée fort intéressante pour le CDS puisque, après indemnisation des cadres spéléos, nous lui avons réservé une somme de 1800 F.

P. LAFOSSE

RÉUNION - CASSE-CROÛTE AU DOMICILE DE LA PRÉSIDENTE

LE samedi 03 octobre 1998 a eu lieu une Réunion de bureau, chez notre chère Présidente.

Sujets abordés : préparation Congrès régional = répartition des tâches, décision lieu et dates AG CDS, infos sur les problèmes liés à l'accident de cet été au Bief Goudard, projets d'une sortie CDS à la Baume à Bêlard pour poursuite des explos...



A noter que lors de cette réunion (une douzaine de participants), les 9 clubs jurassiens étaient représentés.

ASSEMBLÉE GÉNÉRALE DU CDS

Tous les fédérés jurassiens sont conviés à l'Assemblée Générale du CDS qui aura lieu le samedi 19 décembre 1998 à la Base de la Roche (Champagnole) à 14h30.

L'ordre du jour sera le suivant : rapport moral de la présidente, rapport financier, rapport des commissions, budget et projets 1999, questions diverses.

Après la réunion (venez avec vos idées de projets) et l'apéritif d'usage, repas et soirée animée sont au programme.

Merci de vous inscrire au repas avant le 14 décembre (coupon en dernière page).

Présidents de commission : pensez à préparer votre bilan de l'année écoulée, ainsi que vos projets 1999.

Présidents (ou membres) de club : venez avec vos photos ou diapos, avec vos anecdotes, avec vos idées, et avec votre bonne humeur !

P. LAFOSSE

ACTIVITÉS DES CLUBS

A.S. SAINT CLAUDE

- Petite Source de l'Abîme (Saint Claude - 39)
872,40 - 162,30 - 520

Après plusieurs mois de négociation avec EDF, l'ASSC vient d'avoir l'autorisation de poser un limnigraphe à la Petite Source de l'Abîme et vient de finir de l'installer (le 19 octobre).

Pour information, cette source est la sixième source intermittente de France (dont 4 en Franche-Comté).

Elle a été repérée il y a de 2 à 4 ans, lors de l'étude et du pompage de la Grotte de l'Abîme. La surveillance et l'étude de la source seront faites pendant un an.

La surveillance des dernières 24 heures donne déjà des résultats intéressants (2 à 3 intermittences à l'heure).

R. LE PENNEC

LES NOUVELLES FÉDÉRALES

PÉRIPÉTIES FÉDÉRALES

Vous risquez de ne pas le savoir avant plusieurs mois, alors je vous communique la composition du nouveau Bureau FFS, élu dimanche 18 octobre. En effet, l'ancien Bureau a demandé un « vote de confiance » au Comité Directeur... et a perdu ! Donc démissions, recherche candidatures désespérément, etc.

Voici le résultat :

- Président : Claude Viala (ça ne change pas)
- Président Adjoint : Pascal Vautier (ça ne change pas non plus)
- vice-président : Joël Possich (aussi Président de l'EFS...)

- Secrétaire Général : Bernard Lips (aussi Président de la CREI...)

- Secrétaire Adjoint : Jacques Clauzon (en fait absent à la réunion, peut-être démissionnaire ?)

- Trésorier : Jacques Orsola (« La Rouille », qui a déjà fait ses preuves comme adjoint de Lubrano !)

Donc à Paris, on démissionne des élus pour les réélire ensuite parce qu'il n'y a pas d'autres candidats, ou on désigne des gens qui sont déjà Présidents de commission, ou d'autres qui ont déjà fait la preuve de leur incompétence... Finalement, il faisait bien beau à Cerniébaud ce dimanche là.

R. LIMAGNE

ENSEIGNEMENT

RÉTROSPECTIVE 98

JOURNÉE "chauve-souris"
La journée "chauve-souris" a bien eu lieu le 28 et 29 mars 1998. Elle a regroupé 21 spéléos. Je tiens encore à remercier Christian Dodelin (SC Savoie) qui a animé ces journées.



JOURNÉE karsto
Une journée karsto aminée par Jacques Guyomard et François Bérard (SC Lédonien) a eu lieu le samedi 9 mai 1998. 11 spéléos du Jura se sont retrouvés sur le plateau de la Grange Rouge à Géruge et la journée s'est déroulé de la manière suivante :

Programme :

- Géologie de terrain et hydrologie appliquée à la recherche de cavités karstiques
 - Cartographie géologique
 - Mesures de débit
 - Traçage et suivie
 - Synthèse sur un réseau karstique inexploré
- Lors de cette journée, une coloration réelle a eu lieu à la grotte Camuset à Bornay-Trépuinat.

F. MARICHY

STAGES 99

EN 1998 la moitié des stages initiateurs programmés ont dû être annulé pour faute de stagiaire. L'EFS a donc réagi (voir l'article du vice-président de l'EFS dans ce présent N° de CDS-Info)

Pour 1999, sont d'ores et déjà programmés :
- 7 stages initiateurs qui auront lieu en 1999, 2 à Pâques, 1 en juin, 2 en été et 2 à la Toussaint.

Si vous désirez solliciter une aide du CDS pour effectuer un stage fédéral en 1999, veuillez me contacter avant le 30 novembre 1998 pour que je puisse l'intégrer dans la proposition de budget 1999 de la Commission Enseignement.

Frédéric MARICHY - 5, rue du Sauvieux
39240 Arinthod ☎ : 03 84 48 00 89

F. MARICHY

1999 : LA RÉFORME DES STAGES

VOUS avez sans doute remarqué les panneaux d'information au stand EFS du congrès régional (j'espère !). Mais pour les absents, les très myopes, et les trop bourrés, voici un résumé de l'essentiel de la réforme des stages entreprise par l'EFS, du moins pour ce qui concerne les brevets fédéraux.

Le stage "Moniteur" d'abord, unanimement jugé trop contraignant de par sa durée sera raccourci et tronçonné.

- Un stage de «préparation technique» (module 0) facultatif, pour atteindre le niveau technique exigé par le référentiel. Ce n'est pas un passage obligé : ceux qui se sentent prêts techniquement peuvent commencer directement par le module 1 ou 2.

- Module 1 : ce sont les «tests techniques», 3 journées d'évaluation technique (1 journée de démonstration en falaise, 2 journées en explo sous terre). Attention, il s'agit bien d'une évaluation : montrer que l'on sait faire, pas de formation.

- Module 2 : 4 journées de formation et d'évaluation dans le domaine des «connaissances générales»

Approfondissement en karsto, topo... les connaissances de bases ayant été contrôlées en stage Initiateur. Équivalence prévue avec le stage «équipier scientifique» de la Commission Scientifique.

- Module 3 : 4 journées de formation et d'évaluation en pédagogie. Encadrement en cavité de classe IV (stage de niveau Perfec-

tionnement technique), et une journée de recherche technique incluse.

Soit un stage de 11 jours (au lieu de 14) pour devenir Moniteur-Stagiaire. Le coût se trouvera abaissé d'environ mille francs, mais il faudra se déplacer trois fois (ou quatre).

Le stage "Initiateur" devient un véritable «stage de formation pédagogique» de 5 jours, pendant lequel il faudra apprendre à apprendre. Les connaissances de base doivent être acquises : le but du stage est d'apprendre à les enseigner. La formation doit donc se faire à l'amont : dans les clubs ou dans les stages de formation personnelle.

Il y a donc avant le stage un contrôle de connaissances et de compétences donnant lieu à la délivrance d'une «attestation». Trois possibilités :

- attestation délivrée à l'issue d'un stage de formation personnelle,

- ou à l'issue de «tests» techniques organisés sur un week-end dans les régions,

- ou dans le cadre des activités de club.

Cette attestation doit être signée par 2 brevetés actifs, dont au moins un moniteur ou instructeur (1 moniteur et 1 initiateur par exemple), d'après un référentiel très précis.

Il est rappelé que l'initiateur est appelé à enseigner en cavité de classe III, et que le niveau technique ne doit donc pas être démesuré par rapport à ce critère.

Cette réforme vise à revaloriser la formation personnelle et les brevets, et en même temps à éviter les échecs dans les stages diplômants. La pratique régulière de la spéléo en club doit permettre de s'inscrire à la formation d'initiateur ; un initiateur doit pouvoir attester de la capacité d'un spéléo à obtenir le brevet ; celui qui s'inscrit au stage ne doit plus échouer pour insuffisance technique.

Bilan dans un an...

R. LIMAGNE

DOCUMENTATION PÉDAGOGIQUE EFS

LE niveau "Moniteur" du Manuel Technique de l'EFS va paraître en 1999 (je l'ai relu, il est prêt je le jure !). Comme la FFS n'a plus un sou, nous envisageons une édition par l'EFS... donc par l'intermédiaire d'une souscription. Chèque de 120 francs à l'ordre de l'EFS (qui ne sera pas encaissé avant parution).

Les trois derniers "Dossiers Instruction" sont disponibles chez moi (R. Limagne - 39300 Châteineuf) :

- « Topographie souterraine »,
 - « Prévention, conduite à tenir en cas d'accident »,
 - « Enseigner la spéléologie ».
- Un dossier sur « la photographie souterraine » paraîtra en novembre.
10 balles le dossier, plus port 4,50 francs.

Le calendrier des stages 1999 sera envoyé aux clubs en décembre.

R. LIMAGNE

SPÉLÉO-SECOURS

AUTOSECOURS

SAMEDI 22 août - Grotte de la Rivière de la Baume (Commune de Chamole)
Au cours d'une séance de guidage d'un groupe d'ados (PEP de l'Eure), sur le chemin du retour à environ 150 m de l'entrée, une jeune fille de 14 ans fait une chute de sa hauteur sur des blocs. D'abord "sonnée", elle se plaint ensuite du bassin. L'initiateur (club fédéré du Jura) envisage tout d'abord d'établir un point chaud et d'alerter le SSF. Mais sur l'insistance de la jeune personne, il l'aide (la porte) jusqu'à la sortie où elle sera prise en charge par le SAMU et les pompiers. Une enquête préliminaire a aussitôt été diligentée par la gendarmerie. Les résultats des radios de contrôle n'ont laissé apparaître aucune séquelle.

SAMEDI 5 septembre - Gouffre du Dos à l'âne (Commune de Picarreau)
Au cours d'une sortie club (club fédéré du Jura) - Une fille de 25 ans s'épuise à la remontée de ce petit gouffre d'environ 80 m. Elle se bloque sur un fractio à l'avant-dernier puits (R7). Mise en place de palans par un CTDA du SSF 39 présent.

SAMEDI 22 août 1998 - Caborne de Menouille (Commune de Cernon)
Une équipe de la Fac de Besançon qui a installé des instruments de mesures dans cette cavité (et a déjà par ailleurs déclenché une opération de secours en octobre 97 après s'être gazée avec des groupes électrogènes) à un retard de plus d'une heure trente (sortie prévue à 19h), alors qu'elle ne doit aller qu'à 500 m de l'entrée. L'adjoint au maire prévenu (il a remis la clef d'accès au portail) s'apprête à appeler le SSF à 21h00

au moment où nos chercheurs arrivent à son domicile.

É.DAVID

EXERCICE SECOURS À LA COMBE AUX PRÊTRES

LE SSF 21 a organisé le W.E. du 10-12 octobre un exercice secours d'envergure nationale. Le scénario était l'engagement de la civière plongée SSF pour une évacuation post-siphon d'un polytraumatisé.

Cet exercice a regroupé environ 120 sauveteurs du SSF dont 3 jurassiens (quelques personnes prévues ayant eu un contretemps de dernière minute).

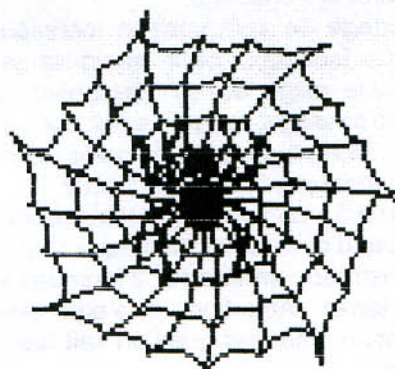
En plus de la civière plongée, l'utilisation du système de transmission radio souterrain NICOLA (Isère) a été concluante.

Pour le déroulement, tout a bien fonctionné dans son ensemble et la victime a été ramenée à la surface dans la nuit de samedi à dimanche.

Participants SSF 39 : E.David (gestion et évacuation dans les puits) F.Gavand et F.Tissot (portage jusqu'au siphon puis équipement et évacuation dans les puits d'entrée).

É. DAVID

PRIS DANS LA TOILE



MAIS QU'EST CE DONC QUE LA COMBE AUX PRÊTRES ?

SITUÉE à une vingtaine de kilomètres de Dijon la Combe aux Prêtres fait partie du réseau de Francheville également appelé Réseau Soucy - Combe aux Prêtres - Nonceuil.

Cette appellation regroupe trois gouffres reliés les uns aux autres par plongée.

Nous avons d'amont en aval respectivement :

- 1 - Le Creux du SOUCY
- 2 - Le gouffre de la COMBE AUX PRETRES
- 3 - Le gouffre de NONCEUIL

Ce réseau souterrain est le plus important de Côte d'Or :

Développement : 28000 m - Dénivellation : 149 m (+18, -131)

Malheureusement pour le spéléologue non plongeur la plus grande partie du réseau lui est barrée par de nombreux siphons.

Les découvertes et les explorations en cours reviennent principalement au Spéléo Club de Dijon.

Petite description du réseau :

1) Creux du SOUCY : Partie "visitable" sans plongée 320 m

Puits de 53 mètres recoupant à sa base, la rivière souterraine. Celle-ci siphonne rapidement en amont comme en aval.

a) amont :

Arrêt dans le S8 sur une étroiture (2 790 m de l'entrée).

b) aval :

L'eau disparaît dans des diaclases noyées et souvent colmatées par des éboulis et des galets. Elle jonctionne dans un S3 avec la Combe aux Prêtres.

2) Gouffre de la Combe aux Prêtres : partie "visitable" sans plongée 6000 m environ.

Il me paraît bon de rappeler à cette occasion que la Combe aux Prêtres s'ouvre dans une **carrière privée** :

(CHEZ UN PARTICULIER QUI NOUS LAISSE ACTUELLEMENT LE LIBRE ACCES A LA CAVITE)

SACHONS EN PROFITER ...

Situé à 850m en aval du Creux du Soucy, ce gouffre forme le 2ème accès à la rivière souterraine. À la base du puits d'entrée, profond de 20 m, une courte descente amène au bord du cours d'eau provenant du Creux du Soucy.

1 - Réseau amont :

Zone labyrinthique s'achevant sur un S5, avec à mi parcours un petit boyau exondé suivi d'une galerie fossile qui aboutit à un nouveau siphon (extrémité du dernier siphon plongé par le Soucy (S3))

2 - Réseau fossile et réseau aval :

A partir de la base du puits d'entrée, la rivière souterraine apparaît et disparaît dans de multiples siphons accessibles par le réseau fossile. Cette partie ne présente aucune difficulté majeure pour le spéléo néophyte.

Après 1 650 m de cheminement, l'eau disparaît dans un siphon aval (S1 35m, -7m). C'est ici le terminus de la cavité pour les spéléologues non plongeurs. C'est sans doute dans ce siphon que super civière plongée sera immergée...

Au-delà, à 4 550 m de l'entrée, dans un S7 débouche une nouvelle rivière amont, en cours d'exploration, entrecoupée de nombreux siphons et remontée sur plus de 2500 m.

L'aval, où converge les deux rivières est à nouveau siphonnant et les siphons s'enchaînent jusqu'à un S10 ou siphon de la jonction avec le gouffre de Nonceuil. (5 350 m de l'entrée du gouffre de la Combe aux prêtres).

3) Gouffre de Nonceuil : partie horizontale visitable sans plongée 26 m

Ce puits artificiel creusé en 1986, est situé à 5 100 m à vol d'oiseau du Creux du Soucy.

C'est actuellement l'entrée la plus en aval du réseau de Francheville.

A partir de -40 m, le puits se prolonge sous l'eau sur une quinzaine de mètres et recoupe un beau conduit horizontal noyé qui est le collecteur

venant de la Combe aux Prêtres. Les plongées commencent immédiatement.

1 - Amont :

A 945 m de l'entrée du gouffre dans un S4 on retrouve le siphon venant de la Combe aux Prêtres.

2 - Aval :

A la base du puits d'entrée, débute un réseau noyé de 1060 m.

Au-delà, une belle galerie exondée est malheureusement obstruée par une trémie très instable et impénétrable. Cinq dédoublements du conduit principal ont été explorés sur plus de 1600 m dont 1120 m de siphons.

Cette zone est en cours d'exploration.

Un peu de Pub :

Pour ce rapide descriptif j'ai largement puisé mes informations dans la revue "Sous le Plancher" (bulletin de l'ASE, Ligue spéléologique de Bourgogne et de Franche Comté) ainsi que du "Guide Pratique de la Spéléologie en Côte d'Or" supplément à "Sous le Plancher".

B. LE BIHAN

DOLPIC OU L'INVENTION DU VIAGRA

Vu qu'on aborde les techniques de pointes et le Dolpic, j'ai une histoire intéressante

que m'avait conté Manolo (Pierre Licheron) alors plongeur au Spéléo Club de Lyon.

C'était vers 1975, le but était de faire une explo à Fontaine Noire des Échelles (Charreuse), l'eau y est froide, et les néos rapiécées de l'époque n'étaient pas vraiment la panacée pour les longs séjours dans l'eau.

D'où l'idée révolutionnaire émise par un des gars de la sortie ; il suffira de s'enduire de Dolpic (révulsif bien connu de l'époque) pour mieux résister au froid, c'était en août et dehors le soleil dardait de tous ses feux.

La sortie commença par une enduction consciencieuse devant la première vasque à l'intérieur de la grotte, sous terre l'effet se fit immédiatement sentir mais fut atténué par le parcours très aquatique et la fraîcheur de l'eau.

Mais, dès la sortie au dehors, ce fut un spectacle hilarant et consternant ! On vit trois piments rouges au bord de l'auto-combustion, dévaler en hurlant le chemin pour se jeter le plus vite possible dans l'eau du Guier qui coule en contrebas.

D'habitude au sortir d'une randonnée aquatique comme celle là, les mâles évitent de se faire les points noirs, sous peine de risquer de s'émasculer, là ce fut l'inverse, l'enduction de Dolpic ayant été minutieuse... ils se retrouvèrent munis d'un "gourdin d'apocalypse" digne d'un équidé et apte à contenter sans faillir un régiment d'amazones...

Effet secondaire: un pelade monstrueuse...

Les spéléos toujours inventifs et en avance sur leur temps venaient d'inventer ce que l'on nomma plus tard sous forme de produit dérivé, le "VIAGRA" (encore un truc que les riches nous ont piqué!).

Ne pas dépasser la dose prescrite !!!

PH. BIGEARD

LA BOUTIQUE

À VENDRE

NOTRE "Bèbert national" vend un exemplaire de l'inventaire spéléologique du Doubs, le numéro 3 je crois, pour la modique somme de 200 F.

Ainsi qu'un appareil photo reflex "Zénith - 12" avec objectif de 50 mm au prix de 250 F. Pour toutes personnes intéressées, s'adresser à :

Robert Le Pennec - 11, rue du Belvédère
39200 Saint Claude

☎ : 03 84 45 20 92 - 06 81 28 28 34

Mel : rleppennec@aricia.fr

LU (ET VU) POUR VOUS

La Voix du Jura (hebdomadaire)

Jeudi 08 octobre 1998

Je viens de lire l'hebdo local "Voix du Jura" de cette semaine.

Une série d'articles à la gloire de nos amis les pompiers: photos couleurs en première page (façon "Toi aussi tu seras légionnaire"), puis trois pleines pages d'articles sur le déroulement jurassien de leur "Journée nationale".

Je commençais à choper une éruption de boutons, quand sur une photo j'aperçois un civil barbu... "C'est l'Bèbert!", que j'me dis!

Et c'était lui. Médaillé d'argent lors d'une cérémonie à Longchaumois, commémorant Bief-Goudard/Maignan...

Et l'article joint est aux 2/3 consacré au Spéleo-Secours Jura!!!

Alors ça m'a réconcilié avec les pompiers. Félicitations à Bèbert.

J.C. FRACHON

La Voix du Jura (hebdomadaire)

Jeudi 15 octobre 1998

Un article intitulé "Un siècle de Spéléologie en Franche-Comté" annonçant le congrès régional 98 et le rassemblement national 99 à Mandeure.

P. LAFOSSE

L'Est Républicain (quotidien)

Vendredi 16 octobre 1998

même type d'article intitulé "430 spéléos dans 30 clubs" et agrémenté d'une photo d'archive.

P. LAFOSSE



Le Progrès - Les Dépêches (quotidien)

Lundi 19 octobre 1998

un article avec deux photos sur le congrès régional à Cerniébaud.

P. LAFOSSE

Octobre 1998

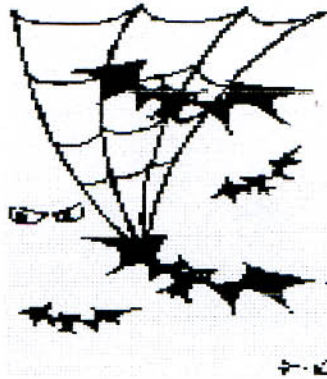
L'éditorial d'A. Choby est consacré à la spéléologie et annonce le congrès régional à Cerniébaud et le rassemblement national 1999 à Mandeure.

P. LAFOSSE

Brev'Infos n°17 (feuille de liaison du CROS de Franche-Comté)

...SUR VOTRE AGENDA

Dates	Lieu	Objet	Contact
05/12/1998	Réunion CT-SSF 39	CREPS de Chalain	É.David - ☎ : 03 84 35 74 47
19/12/1998	Base de la Roche (Champagnole)	AG du CDS	P.Lafosse - ☎ : 03 84 51 46 57



✂-----

INSCRIPTION AU REPAS DU CDS LE SAMEDI 19 DECEMBRE 1998

(avant le 14 décembre - Merci)

Nom, Prénom :

inscrit : Nombre de personnes : x 80 F = F

Le prix comprend une entrée, un plat principal, fromage et dessert + vins et café.